



ที่ มท ๐๒๐๖.๒/ว *พค/๕๗*

กระทรวงมหาดไทย
ถนนอัษฎางค์ กทม. ๑๐๒๐๐

๒๕ กันยายน ๒๕๖๖

เรื่อง การส่งข้อมูลเพื่อสร้างการรับรู้สู่ชุมชน ครั้งที่ ๓๒/๒๕๖๖

เรียน ผู้ว่าราชการจังหวัด ทุกจังหวัด

อ้างถึง ๑. หนังสือกระทรวงมหาดไทย ที่ มท ๐๒๐๖.๒/ว ๔๘๔๓ ลงวันที่ ๒๔ สิงหาคม ๒๕๖๔

๒. หนังสือกระทรวงมหาดไทย ที่ มท ๐๒๐๖.๒/ว ๘๖๘๖ ลงวันที่ ๑๘ กันยายน ๒๕๖๖

สิ่งที่ส่งมาด้วย ข้อมูลข่าวสารเพื่อสร้างการรับรู้สู่ชุมชนครั้งที่ ๓๒/๒๕๖๖ จำนวน ๑ ฉบับ

ตามที่ นายกรัฐมนตรี ได้มีข้อสั่งการในคราวประชุมคณะรัฐมนตรี เมื่อวันที่ ๒๔ กรกฎาคม ๒๕๖๑ วันที่ ๑๑ กันยายน ๒๕๖๑ และมติคณะรัฐมนตรีวันที่ ๒๒ ตุลาคม ๒๕๖๒ ให้กระทรวงมหาดไทยเป็นหน่วยงานหลักในการประสานงานและเร่งรัดการดำเนินการสร้างการรับรู้เกี่ยวกับการดำเนินนโยบายสำคัญของรัฐบาล เพื่อทำความเข้าใจและนำไปถ่ายทอดหรือเผยแพร่ให้แก่เจ้าหน้าที่ผู้ปฏิบัติและประชาชนในระดับพื้นที่ให้ถูกต้อง รวดเร็ว และทั่วถึง โดยพิจารณาใช้ช่องทางการเผยแพร่ที่หลากหลายและเหมาะสมตามแต่ละกรณี และกระทรวงมหาดไทยได้แจ้งให้จังหวัดดำเนินการแต่งตั้งคณะทำงานบริหารจัดการข้อมูลข่าวสารเพื่อสร้างการรับรู้ระดับจังหวัด (ทีม Admin จังหวัด) และระดับอำเภอ/ท้องถิ่น (ทีม Admin อำเภอ/ท้องถิ่น) และให้กำชับและติดตามผลการดำเนินการสร้างการรับรู้สู่ชุมชนทั้งในระดับจังหวัด อำเภอ ท้องที่ และท้องถิ่นตามที่กำหนด นั้น

ในการนี้ เพื่อให้การสร้างการรับรู้สู่ชุมชนเป็นไปอย่างมีประสิทธิภาพ จึงขอให้จังหวัดนำข้อมูลข่าวสารเพื่อสร้างการรับรู้สู่ชุมชน ครั้งที่ ๓๒/๒๕๖๖ ดำเนินการสร้างการรับรู้สู่ชุมชน โดยให้ผู้ว่าราชการจังหวัด และนายอำเภอ หรือพิจารณามอบหมายผู้ที่มีความสามารถด้านการพูดและเป็นที่ยอมรับในพื้นที่ บันทึกเสียงในรูปแบบสโปดวิดีโอ พร้อมทั้ง ให้กำชับท้องถิ่นและท้องที่นำสโปดวิดีโอดังกล่าว ดำเนินการสร้างการรับรู้ผ่านช่องทางหอกระจายข่าว และช่องทางการเผยแพร่อื่น ๆ อาทิ Facebook Fanpage ของจังหวัด เว็บไซต์ของจังหวัด ฯลฯ อย่างต่อเนื่อง เพื่อให้เข้าถึงประชาชนทุกหมู่บ้าน/ชุมชน รายละเอียดปรากฏตามสิ่งที่ส่งมาด้วย ทั้งนี้ สามารถดาวน์โหลดสิ่งที่ส่งมาด้วยได้ตาม QR Code ท้ายหนังสือนี้

จึงเรียนมาเพื่อพิจารณาดำเนินการต่อไป

ขอแสดงความนับถือ

(นายสมคิด จันทมฤก)

รองปลัดกระทรวงมหาดไทย ปฏิบัติราชการแทน
ปลัดกระทรวงมหาดไทย



QR Code

สำนักงานปลัดกระทรวง

กองสารนิเทศ

โทร. ๐ ๒๒๒๒ ๔๑๓๑ - ๒

โทรสาร ๐ ๒๒๒๒ ๑๘๗๑



ข้อมูลข่าวสารเพื่อสร้างการรับรู้สู่ชุมชน

ครั้งที่ ๓๒/ ๒๕๖๖

ลำดับ	เรื่อง	หน่วยงาน	เอกสารประกอบ
มาตรการด้านการเติบโตบนคุณภาพชีวิตที่เป็นมิตรต่อสิ่งแวดล้อม			
๑.	ดำนํ้า แต่มีพฤติกรรมทำให้ปะการังเสียหาย มีความผิด	กระทรวงยุติธรรม	อินโฟกราฟิกส์ ๑ ชุด
มาตรการด้านการพัฒนาและเสริมสร้างศักยภาพทรัพยากรมนุษย์			
๒.	ทำความรู้จัก Spillway	กระทรวงเกษตรและสหกรณ์	อินโฟกราฟิกส์ ๑ ชุด คลิปวิดีโอ ๑ คลิป
๓.	รถไฟไหม้เกิดจากอะไร	กระทรวงคมนาคม	อินโฟกราฟิกส์ ๑ ชุด
๔.	สายข้อป ไม่ต้องว่ารุ่นแล้วนะ ข้อปออนไลน์ ได้ของไม่ตรงปก	กระทรวงดิจิทัลเพื่อเศรษฐกิจและสังคม	อินโฟกราฟิกส์ ๑ ชุด
๕.	วันดินโลก (World Soil Day) อากาศขาดธาตุอาหารพืช	กระทรวงมหาดไทย	อินโฟกราฟิกส์ ๑ ชุด
๖.	รับมืออย่างไรเมื่อระดับขณะขับลุยน้ำท่วม	กระทรวงมหาดไทย	อินโฟกราฟิกส์ ๑ ชุด
๗.	๘ ข้อที่ควรรู้ ในใบแจ้งค่าน้ำประปาของ กปภ.	กระทรวงมหาดไทย	อินโฟกราฟิกส์ ๑ ชุด
๘.	๔ ปี สว. พบประชาชน เพื่อประชาชน	วุฒิสภา	อินโฟกราฟิกส์ ๑ ชุด คลิปวิดีโอ ๑ คลิป
๙.	ยิ้มสี่ผมบ่อยๆ ระวังสารเคมีอันตรายต่อสุขภาพ หากไม่ระวังให้ดี	กระทรวงสาธารณสุข	อินโฟกราฟิกส์ ๑ ชุด
๑๐.	อันตรายจากการแคะหู	กระทรวงสาธารณสุข	อินโฟกราฟิกส์ ๑ ชุด

หมายเหตุ

- ข้อมูลดังกล่าวเป็นข้อมูลเพื่อการสร้างการรับรู้ที่มาจากทุกกระทรวงตามบันทึกข้อตกลงความร่วมมือการบูรณาการเสริมสร้างการรับรู้สู่ชุมชน จังหวัดสามารถหาข้อมูลเพิ่มเติมหรือขยายความข้อมูลที่เฉพาะพื้นที่ได้ตามความถูกต้องและเหมาะสม
- ให้จังหวัดนำข้อมูลเพื่อสร้างการรับรู้ตามแนวทางที่กำหนด ตามหนังสือกระทรวงมหาดไทย ด่วนที่สุด ที่ มท ๐๒๐๖.๒/ว ๑๔๔๙ ลงวันที่ ๕ มีนาคม ๒๕๖๒ เรื่อง แนวทางการสร้างการรับรู้สู่ชุมชน
- จังหวัดสามารถดาวน์โหลดข้อมูลข่าวสารเพื่อสร้างการรับรู้สู่ชุมชนได้ที่ ช่องทางไลน์ (Line) กลุ่ม “ข้อมูลข่าวสารเพื่อการสร้างการรับรู้” และเว็บไซต์กองสารนิเทศ สป. หัวข้อ “การสร้างการรับรู้สู่ชุมชน”

ข้อมูลข่าวสารเพื่อสร้างการรับรู้สู่ชุมชน
ครั้งที่ ๓๒/ ๒๕๖๖ วันที่ ๒๕ กันยายน ๒๕๖๖

กระทรวง : กระทรวงยุติธรรม

กรม / หน่วยงาน : สำนักงานปลัดกระทรวงยุติธรรม

หน่วยงานเจ้าของเรื่อง : กองกลาง สำนักงานปลัดกระทรวงยุติธรรม

ช่องทางการติดต่อ : กลุ่มงานประชาสัมพันธ์ กองกลาง สำนักงานปลัดกระทรวงยุติธรรม โทร ๐๖ ๑๙๙๓ ๙๕๒๕

๑) หัวข้อเรื่อง : ดำน้ำ แต่มีพฤติกรรมทำให้ปะการังเสียหาย มีความผิด

๒) ข้อความสำหรับใช้ประชาสัมพันธ์

เรื่อง ดำน้ำ แต่มีพฤติกรรมทำให้ปะการังเสียหาย มีความผิด

กระทรวงยุติธรรม มีสาระนั้นเกี่ยวกับข้อกฎหมาย ตอน ดำน้ำ แต่มีพฤติกรรมทำให้ปะการังเสียหาย มีความผิด ดังนี้

นักท่องเที่ยวดำน้ำ แต่มีการจับและสัมผัสปะการัง การกระทำเหล่านั้นจะก่อให้เกิดความเสียหายต่อทรัพยากรปะการัง มีความผิดตามพระราชบัญญัติสงวนและคุ้มครองสัตว์ป่า พ.ศ. ๒๕๓๕ และที่แก้ไขเพิ่มเติม

ตามมาตรา ๑๖ ห้ามมิให้ผู้ใดล่า หรือพยายามล่าสัตว์ป่าสงวนหรือสัตว์ป่าคุ้มครอง ผู้ใดฝ่าฝืนต้องระวางโทษจำคุกไม่เกิน ๔ ปี หรือปรับไม่เกิน ๔๐,๐๐๐ บาท หรือทั้งจำทั้งปรับ และยังอาจมีความผิดตามพระราชกำหนดการประมง พ.ศ. ๒๕๕๘ มาตรา ๕๖ มิให้ผู้ใดจับสัตว์น้ำในเขตพื้นที่รักษาพันธุ์สัตว์น้ำตามที่รัฐมนตรีหรือคณะกรรมการประมงประจำจังหวัดโดยอนุมติรัฐมนตรีประกาศกำหนด ผู้ใดฝ่าฝืนต้องระวางโทษปรับ ตั้งแต่ ๕,๐๐๐ - ๕๐,๐๐๐ บาท หรือปรับจำนวน ๕ เท่าของมูลค่าสัตว์น้ำที่ได้จากการทำการประมง แล้วแต่จำนวนใด จะสูงกว่า

ข้อมูลจาก : พระราชบัญญัติสงวนและคุ้มครองสัตว์ป่า พ.ศ. ๒๕๓๕ และที่แก้ไขเพิ่มเติม

ทั้งนี้ ประชาชนทั่วไปสามารถขอรับคำปรึกษาด้านกฎหมาย บริการด้านงานยุติธรรมต่าง ๆ หรือสอบถามข้อมูลเพิ่มเติมได้ที่

๑. สายด่วนยุติธรรม ๑๑๑๑ กด ๗๗ ฟรีตลอด ๒๔ ชั่วโมง

๒. จดหมาย : ตู้ไปรษณีย์ ๓ หลีกสี่ กทม. ๑๐๒๑๐

๓. เว็บไซต์ : <https://www.moj.go.th/> และระบบให้บริการประชาชน <http://mind.moj.go.th>

๔. อีเมลล์ : complainingcenter@moj.go.th

๕. แอปพลิเคชันไลน์ Lind id : Sv๐๐๗

๖. เฟสบุ๊ก : ศูนย์บริการร่วมกระทรวงยุติธรรม และกระทรวงยุติธรรม Ministry Of Justice, Thailand

๗. แอปพลิเคชัน Justice Care : บริการรับเรื่องยุติธรรมสร้างสุข

๘. สำนักงานยุติธรรมจังหวัดทั่วประเทศ

๙. กองทุนยุติธรรม โทร ๐๖๓-๒๖๙๗๐๕๖ หรือ Facebook: กองทุนยุติธรรม กระทรวงยุติธรรม

ดำน้ำแต่มีพฤติกรรมทำให้ปะการังเสียหาย

มีความผิด



นักท่องเที่ยวดำน้ำ แต่มีการจับและสัมผัสปะการัง การกระทำเหล่านั้นจะก่อให้เกิดความเสียหายต่อทรัพยากรปะการัง มีความผิดตามพระราชบัญญัติสงวนและคุ้มครองสัตว์ป่า พ.ศ. 2535 และที่แก้ไขเพิ่มเติม



ตามมาตรา 16 ห้ามมิให้ผู้ใดล่า หรือพยายามล่าสัตว์ป่าสงวนหรือสัตว์ป่าคุ้มครอง ผู้ใดฝ่าฝืน ต้องระวางโทษจำคุกไม่เกิน 4 ปี หรือปรับไม่เกิน 40,000 บาท หรือทั้งจำทั้งปรับ และยังอาจมีความผิดตามพระราชกำหนดการประมง พ.ศ. 2558 มาตรา 56 มิให้ผู้ใดจับสัตว์น้ำในเขตพื้นที่รักษาพันธุ์สัตว์น้ำตามที่รัฐมนตรีหรือคณะกรรมการประมงประจำจังหวัดโดยอนุมัติรัฐมนตรีประกาศกำหนด ผู้ใดฝ่าฝืน ต้องระวางโทษปรับ ตั้งแต่ 5,000 – 50,000 บาท หรือปรับจำนวน 5 เท่า ของมูลค่าสัตว์น้ำที่ได้จากการทำการประมง แล้วแต่จำนวนใดจะสูงกว่า

พระราชบัญญัติสงวนและคุ้มครองสัตว์ป่า พ.ศ. 2535 และที่แก้ไขเพิ่มเติม

จัดทำโดย : กลุ่มงานประชาสัมพันธ์ กองกลาง สำนักงานปลัดกระทรวงยุติธรรม



กฎหมาย
น่ารู้



ns-ncwqjissu



@PR_MOJ



ข้อมูลข่าวสารเพื่อสร้างการรับรู้สู่ชุมชน
ครั้งที่ ๓๒/ ๒๕๖๖ วันที่ ๒๕ กันยายน ๒๕๖๖

กระทรวง : กระทรวงเกษตรและสหกรณ์

กรม / หน่วยงาน : กรมชลประทาน

หน่วยงานเจ้าของเรื่อง : กรมชลประทาน

ช่องทางการติดต่อ : กรมชลประทาน โทร. ๐-๒๒๔๑-๐๐๒๐

๑) หัวข้อเรื่อง : ทำความรู้จัก Spillway

๒) ข้อความสำหรับใช้ประชาสัมพันธ์

เรื่อง ทำความรู้จัก Spillway

กรมชลประทาน มีสาระน่ารู้เกี่ยวกับ อาคารระบายน้ำล้น (Spillway) ดังนี้

Spillway เป็นหนึ่งในองค์ประกอบที่สำคัญมากของเขื่อน มีหน้าที่ควบคุมปริมาณน้ำในเขื่อนไม่ให้มีมากเกินไปกว่าปริมาณที่เขื่อนจะเก็บกักได้ หรือออกแบบไว้ ถ้าน้ำในเขื่อนมากเกินไปอาจเกิดอันตรายต่อตัวเขื่อนได้

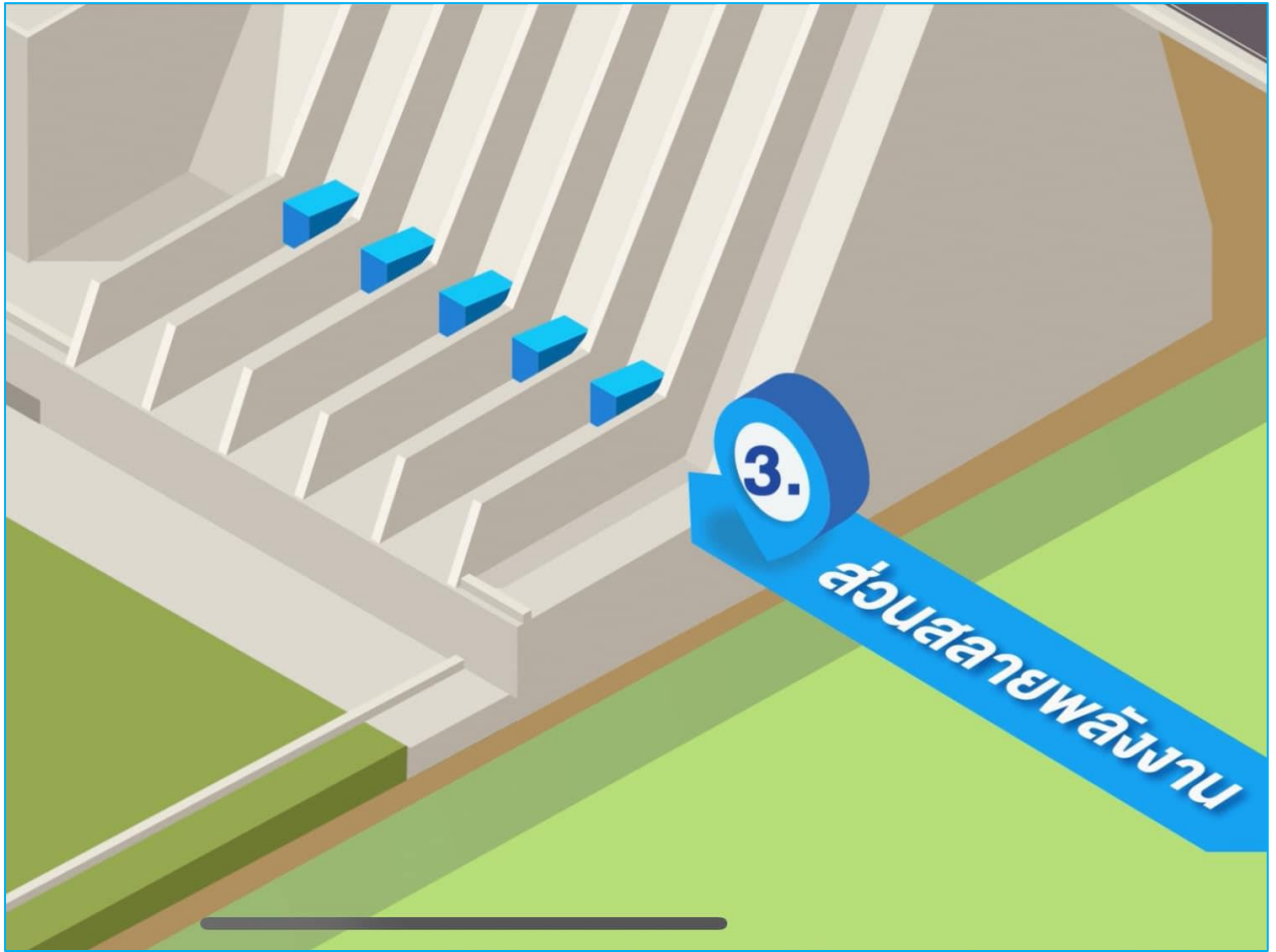
ดังนั้น Spillway จึงมีส่วนสำคัญมากในการป้องกันอันตรายต่อตัวเขื่อน โดยจะระบายน้ำส่วนเกินให้ไหลลงสู่ลำน้ำเดิม ซึ่งกรมชลประทานมีการเฝ้าระวังอย่างใกล้ชิดเพื่อไม่ให้เกิดผลกระทบต่อพี่น้องประชาชนที่อยู่ท้ายอ่างฯ

ทั้งนี้ สามารถสอบถามรายละเอียดเพิ่มเติมได้ที่ กรมชลประทาน โทร. ๐-๒๒๔๑-๐๐๒๐ และสามารถรับชมคลิปวิดีโอผ่านช่องทาง Youtube : <https://youtu.be/LEXELffsN4Q>

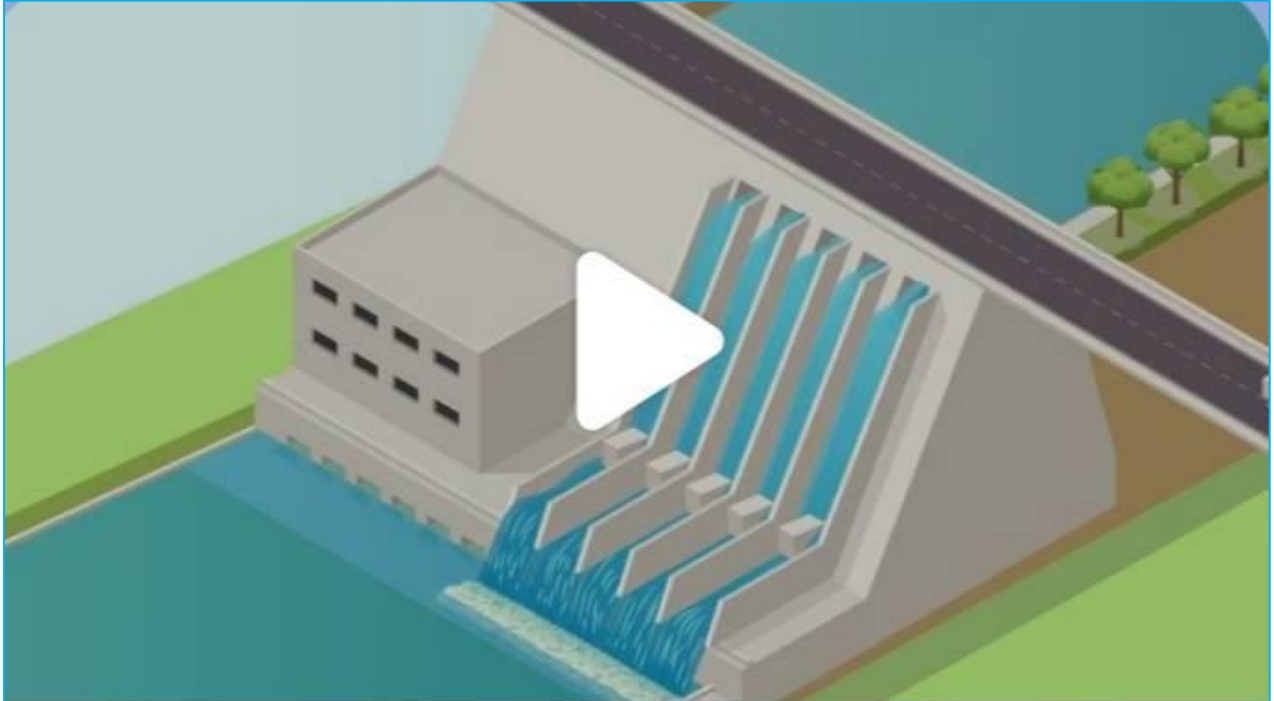








คลิปวิดีโอ อาคารระบายน้ำล้น (Spillway)
ช่องทาง Youtube : <https://youtu.be/LEXELffsN4Q>



ทำความรู้จัก Spillway

Spillway เป็นหนึ่งในองค์ประกอบที่สำคัญมากของเขื่อน มีหน้าที่ควบคุมป...

ข้อมูลข่าวสารเพื่อสร้างการรับรู้สู่ชุมชน
ครั้งที่ ๓๒ / ๒๕๖๖ วันที่ ๒๕ กันยายน ๒๕๖๖

กระทรวง : กระทรวงคมนาคม

กรม / หน่วยงาน : กรมการขนส่งทางบก

หน่วยงานเจ้าของเรื่อง : สำนักสวัสดิภาพการขนส่งทางบก

ช่องทางการติดต่อ : กรมการขนส่งทางบก โทร.๑๕๘๔

๑) หัวข้อเรื่อง : รถไฟไหม้เกิดจากอะไร

๒) ข้อความสำหรับใช้ประชาสัมพันธ์

เรื่อง รถไฟไหม้เกิดจากอะไร

กรมการขนส่งทางบก มีข้อเสนอแนะเกี่ยวกับ รถไฟไหม้เกิดจากอะไร ดังนี้

๑. ระบบเชื้อเพลิงรั่ว : สาเหตุอันดับต้น ๆ ที่ทำให้เกิดเหตุไฟไหม้ หากได้กลิ่นน้ำมัน กลิ่นแก๊สขณะขับรถ ให้รีบหาที่จอดและออกห่างจากรถ

- ควรตรวจเช็คท่อน้ำมัน ตรวจสอบใต้ท้องรถ ว่าไม่มีรอยน้ำมันรั่วซึมหยดที่พื้น
- ตรวจสอบสภาพรถตามกำหนด เพื่อป้องกันอุปกรณ์เสื่อมสภาพยืดอายุการใช้งาน

๒. ระบบไฟฟ้าลัดวงจร : การเดินสายไฟไม่เหมาะสม หรืออุปกรณ์ที่เกี่ยวข้องกับระบบไฟฟ้าเสื่อมสภาพ อาจทำให้เกิดการลัดวงจรได้

- ตรวจเช็คสายไฟต่าง ๆ ว่าหลุดหลวม ชำรุดหรือไม่ รวมถึงไม่ควรดัดแปลงระบบไฟฟ้าเอง

๓. เครื่องยนต์ร้อนเกินไป : ทำให้ของเหลวต่าง ๆ มีอุณหภูมิสูงขึ้น รั่วซึมได้ง่าย อาจกระจายเข้าสู่ห้องเครื่อง เกิดไฟไหม้ได้

- สังเกตไฟเตือน สัญลักษณ์ อุณหภูมิเครื่องยนต์ บนหน้าปัดรถ ให้รีบจอดพักทันที รอให้รถหายร้อนและรีบแก้ไข

๔. สิ่งของในรถเกิดลุกไหม้ : จอดรถทิ้งไว้กลางแดดเป็นเวลานาน จนภายในตัวรถร้อนระอุ อันตรายหากมีไฟแช็ก สเปรย์กระป๋อง โน้ตบุ๊ก Power Bank ลืมไว้บนรถ

ทำอย่างไร ? เมื่อเกิดเหตุรถไฟไหม้

๑. ตั้งสติ : ประคองรถเข้าไหล่ทาง เพื่อจอด และเปิดไฟฉุกเฉิน
๒. กรณีที่มีควันออกมา : ให้ดับเครื่องยนต์ ลดโอกาสเพลิงไหม้
๓. กรณีที่ไฟลุกไหม้ : ให้ทิ้งสัมภาระ และออกจากรถทันที อยู่ห่างจากรถอย่างน้อย

๓๐ เมตร

๔. โทรสายด่วน ๑๙๙ : เจ้าหน้าที่ดับเพลิงทันที

ทั้งนี้ สามารถติดต่อสอบถามรายละเอียดเพิ่มเติมได้ที่ กรมการขนส่งทางบก โทร. ๑๕๘๔

รถไฟไหม้ เกิดจากอะไร?

ระบบเชื้อเพลิงรั่ว

หากได้กลิ่นน้ำมัน กลิ่นแก๊ส ขณะขับรถ ให้รีบหาที่จอดและออกห่างจากรถ

- ✓ ตรวจสอบที่น้ำมัน ตรวจสอบดูได้ทั้งรถว่าไม่มีรอยน้ำมันรั่วซึมหยดที่พื้น
- ✓ ตรวจสอบสภาพรถตามกำหนด ป้องกันอุปกรณ์เสื่อมสภาพ ยึดอายุการใช้งาน

ระบบไฟฟ้าลัดวงจร

เดินสายไฟไม่เหมาะสม หรืออุปกรณ์ระบบไฟฟ้าเสื่อมสภาพ

- ✓ ตรวจสอบเช็คสายไฟต่างๆ ว่าหลุด หลวม ชำรุด หรือไม่

เครื่องยนต์ร้อนเกินไป

ทำให้งองเหลวต่างๆ มีอุณหภูมิสูงขึ้น รันซึมได้ง่าย อาจกระจายเข้าสู่ห้องเครื่องเกิดไฟไหม้ได้

- ✓ สังเกตไฟเตือน อุณหภูมิเครื่องยนต์ บนหน้าปัดรถ ให้รีบจอดพักทันที รอให้รถหายร้อนและรีบแก้ไข

สิ่งของในรถเกิดลุกไหม้

จอดรถทิ้งไว้กลางแดด เป็นเวลานานอันตราย! หากมีไฟแช็ก สเปรย์กระป๋อง ไม้ตบึก Power Bank ลิ้มไวบนรถ

อย่างไร? เมื่อเกิดเหตุรถไฟไหม้!!

1. ตั้งสติ ปรนารถรถเข้าไหล่ทาง เพื่อจอดและเปิดไฟฉุกเฉิน
2. กรณีที่มีควันออกมา ให้ดับเครื่องยนต์ ลดโอกาสเพลิงไหม้
3. กรณีที่ไฟลุกไหม้ ให้ทั้งสัมภาระ และออกจากรถทันที อยู่ห่างจากรถอย่างน้อย 30 เมตร

โทรสายด่วน 199 เจ้าหน้าที่ดับเพลิงทันที

จับโปลกภัย by DLT safedrivedlt.com safedrivedlt จับโปลกภัย by DLT @safedrivedlt @Safedrivedlt

ข้อมูลข่าวสารเพื่อสร้างการรับรู้สู่ชุมชน
ครั้งที่ ๓๒/ ๒๕๖๖ วันที่ ๒๕ กันยายน ๒๕๖๖

กระทรวง : กระทรวงดิจิทัลเพื่อเศรษฐกิจและสังคม

กรม / หน่วยงาน : สำนักงานพัฒนาธุรกรรมทางอิเล็กทรอนิกส์

หน่วยงานเจ้าของเรื่อง : สำนักงานพัฒนาธุรกรรมทางอิเล็กทรอนิกส์ (สพธอ.) หรือ ETDA (เอ็ตด้า)

ช่องทางการติดต่อ : สำนักงานพัฒนาธุรกรรมทางอิเล็กทรอนิกส์ (สพธอ.) โทร. ๑๒๑๒

๑) หัวข้อเรื่อง : สายซ้อป ไม่ต้องว่าวุ่นแล้วนะ ซ้อปออนไลน์ ได้ของไม่ตรงปก

๒) ข้อความสำหรับใช้ประชาสัมพันธ์

เรื่อง สายซ้อป ไม่ต้องว่าวุ่นแล้วนะ ซ้อปออนไลน์ ได้ของไม่ตรงปก

กระทรวงดิจิทัลเพื่อเศรษฐกิจและสังคม โดยสำนักงานพัฒนาธุรกรรมทางอิเล็กทรอนิกส์ หรือ ETDA (เอ็ตด้า) มีสาระน่ารู้เกี่ยวกับช่องทางการแจ้งให้ความช่วยเหลือผู้บริโภคที่ซื้อสินค้าแล้วได้สินค้า ไม่ตรงกับสินค้าที่ต้องการซื้อจากผู้ขายสินค้า ผ่านศูนย์ช่วยเหลือและจัดการปัญหาออนไลน์ ๑๒๑๒ ETDA ดังนี้

๑. สายด่วนโทร. ๑๒๑๒

๒. Website : www.1212etda.com (พร้อมแนบหลักฐาน)

๓. Facebook Messenger บน Facebook Page "1212 ETDA" (พร้อมแนบหลักฐาน)

๔. Line: @1212etda

๕. E-mail : 1212@mdes.go.th (พร้อมแนบหลักฐาน)

ทั้งนี้ สามารถสอบถามรายละเอียดเพิ่มเติมได้ที่ กระทรวงดิจิทัลเพื่อเศรษฐกิจและสังคม สำนักงานพัฒนาธุรกรรมทางอิเล็กทรอนิกส์ (สพธอ.) หรือ ETDA (เอ็ตด้า) โทร. ๑๒๑๒



เราก็นัก **F** สะด้วย
ละช้อปออนไลน์ของไม่ตรงปก
ที่นี้ก็ลำบาก ก็ว่าวุ่นเลย

****ซื้อของไม่ตรงปก
ปรึกษา 1212 ETDA (24 ชม.)****



กระทรวงดิจิทัลเพื่อเศรษฐกิจและสังคม (MDES)

ข้อมูลข่าวสารเพื่อสร้างการรับรู้สู่ชุมชน
ครั้งที่ ๓๒ / ๒๕๖๖ วันที่ ๒๕ กันยายน ๒๕๖๖

กระทรวง : กระทรวงมหาดไทย

กรม / หน่วยงาน : สำนักงานปลัดกระทรวงมหาดไทย

หน่วยงานเจ้าของเรื่อง : กองสารนิเทศ สำนักงานปลัดกระทรวงมหาดไทย

ช่องทางการติดต่อ : กองสารนิเทศ สำนักงานปลัดกระทรวงมหาดไทย โทรศัพท์ : ๐-๒๒๒๒-๔๑๓๑

๑) หัวข้อเรื่อง : วันดินโลก (World Soil Day) อาการขาดธาตุอาหารพืช

๒) ข้อความสำหรับใช้ประชาสัมพันธ์

เรื่อง วันดินโลก (World Soil Day) อาการขาดธาตุอาหารพืช

กระทรวงมหาดไทย มีสารแนะนำเกี่ยวกับการอาการขาดธาตุอาหารพืช ดังนี้

- **อาการขาดเหล็ก** : ลักษณะอาการที่แสดงที่ใบ คือ ใบอ่อนหรือใบส่วนยอดมีสีเหลืองเส้นใบยังคงมีความเขียว และมีขนาดเล็กกว่าปกติจะแสดงออกทั้งทางใบและทางผล กิ่งแห้งตาย ผลผลิตจะลดลงขนาดของผลเล็กและผิวไม่สวย ผิวเรียบและเกรียม

- **อาการขาดแมงกานีส** : ใบอ่อนมีสีเหลืองในขณะที่เส้นใบยังเขียว ต่อมาใบที่มีอาการดังกล่าวจะเหี่ยวและร่วงหล่น แผลเนื้อเยื่อตายและใบร่วงในเวลาต่อมา คลอโรพลาสต์ไม่ทำงาน

- **อาการขาดกำมะถัน** : ไม่ค่อยจะพบมากนัก ใบมักจะมสีเหลือง โดยเกิดที่ใบอ่อนก่อน

- **อาการขาดสังกะสี** : ข้อปล้องของพืชสั้น ขนาดของใบเล็ก เส้นใบมักหดหรือย่นบางครั้งชี้ระหว่างใบ

- **อาการขาดทองแดง** : การขาดทองแดงในสภาพธรรมชาติหายาก ใบอ่อนมีสีเขียวแก่ และผิดปกติไปและมักพบจุดแผลตายบนใบ

- **อาการขาดแคลเซียม** : ใบที่เกิดใหม่หงิกงอ การพัฒนาของตายอดจะชะงัก การเจริญเติบโต จะเกิดในใบอ่อนก่อนใบแก่ และเส้นใบจะบิดเบี้ยว มีจุดแห้งตายของใบ และปลายรากจะตายโดยมี ผลแตก มีรอยบวม ในมะเขือก้านเน่า

- **อาการขาดโบรอน** : ส่วนที่ยอดและตายอดจะบิดงอ ใบอ่อนบางและโปร่งใสผิดปกติ เส้นกลางใบหนากร้าน และตกกระ มีสารเหนียว ๆ ออกมาตามเปลือกของลำต้น กิ่งก้านจะแลดูเหี่ยว ดอกไม่สมบูรณ์ ละอองเรณูเป็นหมัน ยอดเกสรตัวเมียไม่พร้อมรับละอองเรณู ละอองเรณูไม่ออก หรือออกได้แต่ไม่สมบูรณ์จึงไม่มีการปฏิสนธิ เมล็ดไม่พัฒนาหรือพัฒนาไม่สมบูรณ์จึงไม่ออก ผลเล็กและแข็งผิดปกติ มีเปลือกหนา บางทีผลแตกเป็นแผลได้

- **อาการขาดนิเกิล** : อาการเนื้อเยื่อตายขอบหรือปลายใบ (Leaf tip necrosis) ในถั่วเหลือง (Glycine max Merr.) สาเหตุจากการขาดนิเกิล (Nickel) โดยเฉพาะในช่วงการออก

- **อาการขาดคลอรีน** : ใบมีอาการเหี่ยวแล้วค่อย ๆ เหลืองแล้วตายเป็นลำดับหรือบางครั้งมีสีบรอนซ์เงิน ใบสีซีดและบางส่วนแห้งตาย รากจะคอบและแคระแกร็นและบางลงใกล้ปลายราก

- **อาการขาดแมกนีเซียม** : เกิดอาการขีดในพื้นที่ใบที่อยู่ระหว่างเส้นใบ ในขณะที่เส้นใบยังคงเขียวอยู่ อาการขีดจะเกิดที่ใบพื้นที่บริเวณใกล้เส้นกลางใบก่อนแล้วลามไปที่ปลายใบ โดยเกิดในใบแก่ก่อน

- **อาการขาดฟอสฟอรัส** : ใบล่างเริ่มมีสีม่วงตามแผ่นใบ ต่อมาใบเป็นสีน้ำตาลและร่วงหล่น ลำต้นแคระแกร็น ไม่ผลิดอกออกผล รากจะเจริญเติบโตและแพร่กระจายลงในดินช้ากว่าที่ควร ดอกและผลที่ออกมาไม่สมบูรณ์ หรือบางครั้งอาจหลุดร่วงไป หรืออาจมีขนาดเล็ก พืชจำพวกลำต้นอวบน้ำหรือลำต้นอ่อน ๆ จะล้มง่าย

- **อาการขาดโมลิบดีนัม** : สีซีดในพื้นที่ระหว่างเส้นกลางใบหรือทั้งเส้นกลางใบในใบแก่ คล้ายกับอาการขาดไนโตรเจนบางครั้งแกนใบไหม้เกรียม ใบมีจุดหรือวงสีเหลืองประปรายหลังจากนั้นจะมียางเหนียวปรากฏในบริเวณดังกล่าว จุดสีเหลืองจะเปลี่ยนเป็นสีน้ำตาลแดง เกิดรอยยู่ใต้ใบ แล้วร่วงหล่น

- **อาการขาดโพแทสเซียม** : ใบแก่มีสีเหลืองซีดโดยเริ่มจากขอบใบและปลายใบ พืชบางชนิดจะพบจุดสีน้ำตาลไหม้กระจายทั่วไป หรือพบจุดสีแดง หรือเหลืองระหว่างเส้นใบในใบอ่อนถ้ามีอาการรุนแรงใบจะแห้งและร่วงก่อนเวลา ผลมีขนาดเล็ก สีผิวไม่สวย รสชาติไม่ดี

- **อาการขาดไนโตรเจน** : การเจริญเติบโตจะหยุดชะงัก และใบมีสีเหลืองซีดจากการขาดคลอโรฟิลล์ โดยเฉพาะบริเวณใบแก่ ใบอ่อน จะยังคงมีสีเขียวมากกว่า ในพืชพวกข้าวโพดและมะเขือเทศ ลำต้น ก้านใบ ผิวใบด้านล่างเปลี่ยนเป็นสีม่วงได้

แหล่งที่มาข้อมูล : ปิยะมาศ โสมภีร์ ศูนย์วิจัยพืชสวนจันทบุรี กรมวิชาการเกษตร

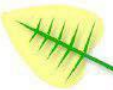
ทั้งนี้ สามารถสอบถามรายละเอียดเพิ่มเติมได้ที่ กรมวิชาการเกษตร โทร. ๐-๒๕๗๙-๐๑๕๑-๗

อาการขาดธาตุอาหารพืช

ตำแหน่งยอดและใบอ่อนรูปร่างปกติ

อาการขาดเหล็ก: ลักษณะอาการที่แสดงที่ใบคือ ใบอ่อนหรือใบส่วนยอดมีสีเหลืองเส้นใบยังคงมีสีเขียว และมีขนาดเล็กกว่าปกติจะแสดงออกทั้งทางใบและทางผล กิ่งแห้งตาย ผลผลิตจะลดลง ขนาดของผลเล็กและผิวไม่สวย ผิวเรียบและเกรียม

-เหล็ก



-แมงกานีส



อาการขาดแมงกานีส: ใบอ่อนมีสีเหลืองในขณะที่ยังเขียว ต่อมาใบที่มีอาการดังกล่าวจะเหี่ยวและร่วงหล่น ผลเนือเยื่อตายและใบร่วงในเวลาต่อมา คลอโรฟลอสโตไม่ทำงาน

-กำมะถัน



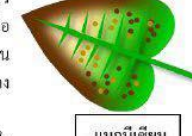
อาการขาดกำมะถัน: ไม่ค่อยจะพบมากนัก ใบมักจะมีสีเหลือง โดยเกิดที่ใบอ่อนก่อน

-ไนโตรเจน



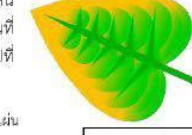
อาการขาดไนโตรเจน: อาการเนื้อเยื่อตายขอบหรือปลายใบ (Leaf tip necrosis) ในถั่วเหลือง (Glycine max Merr.) สาเหตุจากการขาดไนโตรเจน (Nickel) โดยเฉพาะในช่วงการออก

-คลอรีน



อาการขาดคลอรีน: ใบมีอาการเหี่ยวแล้วค่อย ๆ เหลืองแล้วตายเป็นลำดับหรือบางครั้งมีสีบรอนซ์เงิน ใบสีซีดและบางส่วนแห้งตาย รากจะค่อยแคระแกร็นและบางลง โกล้ปลายราก

-แมกนีเซียม



อาการขาดแมกนีเซียม: เกิดอาการซีดในพื้นที่ที่ใบที่อยู่ระหว่างเส้นใบ ในขณะที่เส้นใบยังคงเขียวอยู่ อาการซีดจะเกิดที่ใบพื้นที่บริเวณใกล้เส้นกลางใบก่อนแล้วลามไปที่ปลายใบ โดยเกิดใน ใบแก่ก่อน

-ฟอสฟอรัส



อาการขาดฟอสฟอรัส: ใบล่างเริ่มมีสีม่วงตามเส้นใบ ต่อมาใบเป็นสีน้ำตาลและร่วงหล่น ลำต้นแคระแกร็น ไม่ผลิตออกดอกผล รากจะเจริญเติบโตและแพร่กระจายลงในดินช้ากว่าที่ควร ดอกและผลที่ออกมาไม่สมบูรณ์ หรือบางครั้งอาจหลุดร่วงไป หรืออาจมีขนาดเล็ก พืชจำพวกลำต้นอวบน้ำหรือลำต้นอ่อน ๆ จะทน่าย



-สังกะสี



ตำแหน่งยอดและใบอ่อนรูปร่างผิดปกติ

อาการขาดสังกะสี: ข้อปล้องของพืชสั้น ขนาดของใบเล็ก เส้นใบมักหดหรืออ่อนบางครั้งซีดระหว่างใบ

-ทองแดง



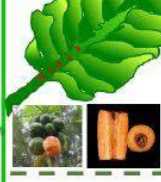
อาการขาดทองแดง: การขาดทองแดงในสภาพธรรมชาติหายากใบอ่อนมีสีเขียวแก่และมีครูปไปและมีจุดแผลตายบนใบ

-แคลเซียม



อาการขาดแคลเซียม: ใบที่เกิดใหม่หักงอ การพัฒนาของตาอดจะชะงักการเจริญเติบโต จะเกิดในใบอ่อนก่อนใบแก่ และเส้นใบจะบิดเบี้ยว มีจุดแห้งตายของใบ และปลายรากจะตาย
ผล: ผลแตก มีรอยปุ่ม ในมะเขือก้านยาว

-โบรอน

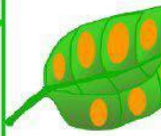


อาการขาดโบรอน: ส่วนที่ยอดและตาอดจะบิดงอ ใบอ่อนบางและโปร่งใสผิดปกติ เส้นกลางใบหนากร้าน และดอกกระ มีสารเหนียวๆ ออกมาตามเปลือกของลำต้น กิ่งก้านจะแตกเหี่ยว ดอกไม่สมบูรณ์ สะอองเรณูเป็นหมัน ยอดเกสรตัวเมียไม่พร้อมรับละอองเรณู สะอองเรณูไม่ออก หรือออกได้แต่ไม่สมบูรณ์จึงไม่มีการปฏิสนธิ เมล็ดไม่พัฒนาหรือพัฒนาไม่สมบูรณ์จึงไม่ออก ผลเล็กและแข็งผิดปกติ มีเปลือกหนา บางทีผลแตกเป็นแผลได้

ตำแหน่งยอดและใบอ่อน

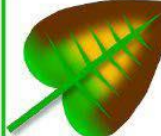
ตำแหน่งใบล่างโตเต็มที่และใบแก่

-โมลิบดีนัม



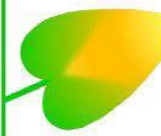
อาการขาดโมลิบดีนัม: สีซีดในพื้นที่ระหว่างเส้นกลางใบหรือทั้งเส้นกลางใบในใบแก่ คล้ายกับอาการขาดไนโตรเจนบางครั้งแทนใบใหม่แก่ริ้ว ใบมีจุดหรือวงสีเหลืองประปราย หลังจากนั้นจะมียางเหนียวปรากฏในบริเวณดังกล่าว จุดสีเหลืองจะเปลี่ยนเป็นสีน้ำตาลแดง เกิดรอยนูนใต้ใบ แล้วร่วงหล่น

-โพแทสเซียม



อาการขาดโพแทสเซียม: ใบแก่มีสีเหลืองซีด โดยเริ่มจากขอบใบและปลายใบ พืชบางชนิดจะพบจุดสีน้ำตาลไหม้กระจายทั่วใบ หรือพบจุดสีแดง หรือเหลืองระหว่างเส้นใบในใบอ่อน ถ้ามีอาการรุนแรงใบจะแห้งและร่วงก่อนเวลาผลมีขนาดเล็ก สีผิวไม่สวย รสชาติไม่ดี

-ไนโตรเจน



อาการขาดไนโตรเจน: การเจริญเติบโตจะหยุดชะงัก และใบมีสีเหลืองซีดจากการขาดคลอโรฟิลล์ โดยเฉพาะบริเวณใบแก่ ใบอ่อนจะยังคงมีสีเขียวมากกว่า ในพืชพวกข้าวโพดและมะเขือเทศ ลำต้น ก้านใบ ผิวใบด้านล่างเปลี่ยนเป็นสีม่วงได้

ปิยะมาศ โสมภีร์ ศูนย์วิจัยพืชสวนจังหวัดบุรีรัมย์ กรมวิชาการเกษตร

ข้อมูลข่าวสารเพื่อสร้างการรับรู้สู่ชุมชน
ครั้งที่ ๓๒/ ๒๕๖๖ วันที่ ๒๕ กันยายน ๒๕๖๖

กระทรวง : กระทรวงมหาดไทย

กรม / หน่วยงาน : กรมป้องกันและบรรเทาสาธารณภัย

หน่วยงานเจ้าของเรื่อง : กรมป้องกันและบรรเทาสาธารณภัย

ช่องทางการติดต่อ : กรมป้องกันและบรรเทาสาธารณภัย โทร. ๑๗๘๔

๑) หัวข้อเรื่อง : รับมืออย่างไรเมื่อรถดับขณะขับลุยน้ำท่วม

๒) ข้อความสำหรับใช้ประชาสัมพันธ์

เรื่อง รับมืออย่างไรเมื่อรถดับขณะขับลุยน้ำท่วม

กรมป้องกันและบรรเทาสาธารณภัย มีสารแนะนำเกี่ยวกับเมื่อต้องพบสถานการณ์รถดับขณะขับลุยน้ำท่วม ดังนี้

๑. ห้ามสตาร์ทเครื่องยนต์ใหม่โดยเด็ดขาด : ป้องกันไม่ให้น้ำเข้าเครื่องยนต์จนนำไปสู่การเกิดความเสียหายที่เพิ่มมากขึ้น

๒. เปิดสัญญาณไฟฉุกเฉินในทันที : เพื่อแจ้งเตือนให้รถที่สัญจรร่วมทางทราบถึงสถานการณ์ฉุกเฉินที่กำลังเกิดขึ้น

๓. ถอดข้อแบตเตอรี่ทันที เมื่อรถอยู่ในพื้นที่ปลอดภัย : ร่วมกับการตรวจสอบระบบไฟฟ้าและระบบกรองอากาศเพื่อหาสาเหตุที่ทำให้รถดับในเบื้องต้น

๔. รีบติดต่อขอความช่วยเหลือในการช่วยเหลือ : หรือติดต่อรถลากเพื่อนำรถออกจากพื้นที่น้ำท่วมไปยังพื้นที่แห้ง

๕. นำรถไปทำการซ่อมแซมโดยเร็วที่สุด : เพื่อการแก้ไขความเสียหายและอุปกรณ์ที่ชำรุดได้อย่างทัน่วงที

ทั้งนี้ สามารถสอบถามข้อมูลเพิ่มเติมได้ที่ สายด่วนนิรภัย โทร. ๑๗๘๔

รับมือ อย่างไรเมื่อ รถดับ ขณะจับลุนน้ำท่วม

1 ห้าม สตาร์ทเครื่องยนต์ใหม่ โดยเด็ดขาด
ป้องกันไม่ให้น้ำเข้าเครื่องยนต์
จนนำไปสู่การเกิดความเสียหายที่เพิ่มมากขึ้น

2 เปิดสัญญาณไฟ
ฉุกเฉินในทันที
เพื่อแจ้งเตือนให้รถที่สัญจรร่วมทาง
ทราบถึงสถานการณ์ฉุกเฉิน
ที่กำลังเกิดขึ้น

3 ถอดจิวแบตเตอรี่ทันที
เมื่อรถอยู่ในพื้นที่ปลอดภัย
ร่วมกับการตรวจสอบระบบไฟฟ้า
และระบบกรองอากาศเพื่อหาสาเหตุ
ที่ทำให้รถดับในเบื้องต้น

4 รับผิดชอบต่อ
ขอความช่วยเหลือ
ในการช่วยเหลือ
หรือติดต่อรถลาก
เพื่อนำรถออกจาก
พื้นที่น้ำท่วมไปยังพื้นที่แห้ง

5 นำรถไปทำการซ่อมแซม
โดยเร็วที่สุด
เพื่อการแก้ไขความเสียหาย
และอุปกรณ์ที่ชำรุดได้อย่างทันท่วงที

**สายด่วนนิรภัย
1784**

กรมป้องกันและบรรเทาสาธารณภัย
กระทรวงมหาดไทย

@1784DDPM @DDPMNews
กรมป้องกันและบรรเทาสาธารณภัย DDPM
www.disaster.go.th

ข้อมูลข่าวสารเพื่อสร้างการรับรู้สู่ชุมชน
ครั้งที่ ๓๒ / ๒๕๖๖ วันที่ ๒๕ กันยายน ๒๕๖๖

กระทรวง : กระทรวงมหาดไทย

กรม / หน่วยงาน : การประปาส่วนภูมิภาค

หน่วยงานเจ้าของเรื่อง : การประปาส่วนภูมิภาค

ช่องทางการติดต่อ : การประปาส่วนภูมิภาค โทร. ๑๖๖๒

๑) หัวข้อเรื่อง : ๘ ข้อที่ควรรู้ ในใบแจ้งค่าน้ำประปาของ กปภ.

๒) ข้อความสำหรับใช้ประชาสัมพันธ์

เรื่อง ๘ ข้อที่ควรรู้ ในใบแจ้งค่าน้ำประปาของ กปภ.

การประปาส่วนภูมิภาค มีสารระนำรู้ในใบแจ้งค่าน้ำประปาของ กปภ. ดังนี้

๑. สาขาที่ท่านใช้บริการพร้อมเบอร์โทรศัพท์ติดต่อ
๒. เลขที่ผู้ใช้น้ำ
๓. วันครบกำหนดชำระเงิน
๔. ชื่อและที่อยู่ของผู้ใช้น้ำ
๕. จำนวนน้ำประปาที่ท่านใช้
๖. ประเภทผู้ใช้น้ำของท่าน
๗. ค่าน้ำค้างชำระ
๘. ระยะเวลาการชำระค่าน้ำของท่าน

ทั้งนี้ หากมีข้อสงสัยสามารถสอบถามรายละเอียดเพิ่มเติมได้ที่ การประปาส่วนภูมิภาค

โทร. ๑๖๖๒

ใบแจ้งค่าน้ำประปา
(ไม่ใช่ใบเสร็จรับเงิน)
การประปาส่วนภูมิภาค
ที่ กทม. โทรศัพท 038-443710 V24.22

www.pwa.c 1 สาขา 1662 Call Center 1662

เลขที่ใบแจ้งค่าน้ำ 2	เลขที่ผู้ใช้ น้ำ	หน่วยงาน
1103660311716	11030407986	1103-22
วันที่แจ้งค่าน้ำ 3	วันครบชำระ	เส้นทาง
01/08/66 12:19	08/08/66	09X012.0

ชื่อผู้ใช้ น้ำ นายสะดวก จ่ายตรงเวลา
ที่อยู่ 34/6 อ.ธวัชบุรี ต.บ้านม่วง อ.บ้านม่วง

ข้อมูลการใช้ น้ำ	ครั้งก่อน	ครั้งนี้
วันเดือนปีที่อ่าน	01/07/66	01/08/66
เลขในมาตรวัดน้ำ	325	338

ค่าน้ำประปา 6	13,000	ลิตร
ส่วนลด	150.00	บาท
ค่าบริการทั่วไป	30.00	บาท
ภาษีมูลค่าเพิ่ม	12.60	บาท
รวมเงินครั้งนี้	192.60	บาท
ค่าน้ำค้างชำระ 7	0	เดือน
รวมเงินที่ต้องชำระทั้งสิ้น	192.60	บาท

ขอแจ้งว่า ระยะเวลาที่คืนเงินได้คือ 3 วันนับจากวันที่ครบชำระค่าน้ำทั้งหมดภายในเวลาที่กำหนดไว้ 2/8/66-8/8/66 ถ้าเกินกำหนด ท่านอาจถูกระงับการใช้น้ำประปา และเสียค่าธรรมเนียมในการประสานมาตรวัดน้ำ

โปรดระวังมิจดาวที่บนซองค้ำเงินค่าน้ำประปา

เดือน 07/66 (ต.ม.) 05/66

12

8

ข้อที่ควรรู้

ในใบแจ้งค่าน้ำประปา ของ กปภ.

- 1 สาขาที่ท่านใช้บริการ พร้อมเบอร์โทรศัพทติดต่อ
- 2 เลขที่ผู้ใช้ น้ำ
- 3 วันครบกำหนดชำระเงิน
- 4 ชื่อและที่อยู่ของผู้ใช้น้ำ
- 5 จำนวนน้ำประปาที่ท่านใช้
- 6 ประเภทผู้ใช้ น้ำของท่าน จากตัวอย่าง T11 = ประเภทที่ 1 ได้แก่ ที่อยู่อาศัยและอื่น ๆ
- 7 ค่าน้ำค้างชำระ หากท่านมีค่าน้ำค้างชำระ กรุณาติดต่อ กปภ.สาขาที่ท่านใช้บริการ
- 8 ระยะเวลาชำระค่าน้ำของท่าน เพื่อหลีกเลี่ยงการถูกระงับการใช้น้ำประปา กรุณาชำระค่าน้ำภายในวันที่กำหนดไว้

จ่ายค่าน้ำอย่างไร ถ้าใบแจ้งค่าน้ำหาย ?

Line Official @pwalhailand

เว็บไซต์ ปภ. www.pwa.co.th

จ่ายค่าน้ำออนไลน์ สะดวกจ่าย อยู่ที่ไหนก็จ่ายได้

แอปพลิเคชัน PWA Plus Life+ (Android, iOS)




pwa.co.th 1662



การประปาส่วนภูมิภาค สำนักงนใหญ่



@pwalhailand



การประปาส่วนภูมิภาค

ข้อมูลข่าวสารเพื่อสร้างการรับรู้สู่ชุมชน
ครั้งที่ ๓๒ / ๒๕๖๖ วันที่ ๒๕ กันยายน ๒๕๖๖

กระทรวง : วุฒิสภา

กรม / หน่วยงาน : วุฒิสภา

หน่วยงานเจ้าของเรื่อง : วุฒิสภา

ช่องทางการติดต่อ : วุฒิสภา โทร. ๐ ๒๘๓๑ ๙๑๑๔-๕

๑) หัวข้อเรื่อง : ๔ ปี สว. พบประชาชน เพื่อประชาชน

๒) ข้อความสำหรับใช้ประชาสัมพันธ์

เรื่อง ๔ ปี สว. พบประชาชน เพื่อประชาชน

วุฒิสภา ขอเชิญร่วมเยี่ยมชมนิทรรศการและการสาธิตและจัดแสดงสินค้าเศรษฐกิจฐานราก
ณ บริเวณสภามรกด ชั้น ๑ อาคารรัฐสภา ระหว่างวันที่ ๒๖-๒๗ กันยายน ๒๕๖๖ พร้อมติดตามรับชม
การสัมภาษณ์ ครบรอบ ๔ ปี สว.พบประชาชน ทางเพจเฟซบุ๊ก : วุฒิสภา และทาง Youtube : วุฒิสภา
ช่อง “senate channel” และ <https://www.youtube.com/watch?v=HUw7uMPmGB4>



๔๕ ปี สว.
พบประชาชน
เพื่อประชาชน

ขอเชิญชวนพวุ้สนใจ
เข้าร่วมเชื่อมชมนิทรศการ
และการสาริตและจัดแสดงสินค้ำเศรษฐกิจฐานราก

ณ บริเวณสระมรกต ชั้น 1 อาคารรัฐสภา

และร่วมติดตามการสัมมนาครบรอบ 4 ปี
สว.พบประชาชน เพื่อประชาชนทาง

 **LIVE**
facebook
วุฒิสภา

 **LIVE**
YouTube
วุฒิสภา

ระหว่างวันที่ 26-27 กันยายน 2566



๕ปี แห่งความสำเร็จ

สว. พบประชาชน

ระหว่างวันที่ ๒๖ - ๒๗ กันยายน ๒๕๖๖

ณ บริเวณสะพานมิตรภาพ ชั้น ๑ อาคารรัฐสภา

ณ ห้องประชุมจันทรา



LIVE
facebook
วุฒิสภา



LIVE
YouTube
วุฒิสภา

 @SenateThailand  SenateThailand  วุฒิสภา  SenateOfficialTH

คลิปวิดีโอ สว พบประชาชน ครบรอบ ๔ ปี

<https://www.youtube.com/watch?v=HUw7uMPmGB4>



ขอเชิญชวนผู้สนใจเข้าร่วม

spot สว พบประชาชน ครบรอบ 4 ปี
ขอเชิญชวนผู้สนใจเข้าร่วมเยี่ยมชม
นิทรรศการและการจัดแสดงสารคดี...

QR-Code รวมรายงานผลการดำเนินงานโครงการสมาชิกวุฒิสภาพประชาชน



ข้อมูลข่าวสารเพื่อสร้างการรับรู้สู่ชุมชน
ครั้งที่ ๓๒ / ๒๕๖๖ วันที่ ๒๕ กันยายน ๒๕๖๖

กระทรวง : กระทรวงสาธารณสุข

กรม / หน่วยงาน : กรมวิทยาศาสตร์การแพทย์

หน่วยงานเจ้าของเรื่อง : กรมวิทยาศาสตร์การแพทย์

ช่องทางการติดต่อ : กรมวิทยาศาสตร์การแพทย์ โทร. ๐ ๒๕๘๘ ๘๘๕๐-๗

๑) หัวข้อเรื่อง : ย้อมสีผมบ่อย ๆ ระวังสารเคมีอันตรายต่อสุขภาพหากไม่ระวังให้ดี

๒) ข้อความสำหรับใช้ประชาสัมพันธ์

เรื่อง ย้อมสีผมบ่อย ๆ ระวังสารเคมีอันตรายต่อสุขภาพหากไม่ระวังให้ดี

กรมวิทยาศาสตร์การแพทย์ มีข้อเตือนระวังการย้อมสีผมบ่อย ๆ ระวังสารเคมีอันตรายต่อสุขภาพ หากไม่ระวังให้ดี ดังนี้

ผลิตภัณฑ์ย้อมสีผม ปัจจุบันมีจำหน่ายหลายประเภท และนิยมใช้กันอย่างแพร่หลาย ซึ่งผลิตภัณฑ์ที่มีจำหน่ายอยู่ตามท้องตลาดโดยทั่วไป แบ่งได้เป็น ๓ ชนิด

๑. ผลิตภัณฑ์ย้อมผมชนิดชั่วคราว : มีส่วนประกอบของสีที่มีโมเลกุลใหญ่ ใช้เคลือบบริเวณชั้นนอกของเส้นผม ล้างออกได้ด้วยการสระผม ๑-๒ ครั้ง ได้แก่ ผลิตภัณฑ์ที่ใช้ชื่อ คัลเลอร์ รินส์ (Color rinse) , ดินสอทาสีผม (hair crayons) และสีพ่นสำหรับผม (color sprays) เป็นต้น

๒. ผลิตภัณฑ์ย้อมผมชนิดกึ่งถาวร : มีส่วนประกอบของสีที่มีโมเลกุลเล็ก สามารถซึมเข้าไปถึงชั้นกลางของเส้นผม สีจะติดคงทนได้นานประมาณ ๓-๕ สัปดาห์ ได้แก่ แชมพูย้อมสีผม, โลชั่นและโฟมย้อมสีผม เป็นต้น

๓. ผลิตภัณฑ์ย้อมผมชนิดถาวร : จะติดทนบนเส้นผมอย่างถาวร และทนทานต่อการสระด้วยแชมพู ซึ่งแบ่งออกได้อีก ๒ ประเภท ได้แก่

- ประเภทเคลือบสีผม (coating tints) ซึ่งสีจะสะสมบนชั้นนอกของเส้นผมเท่านั้น ได้แก่ สบู่ย้อมผม เกลือโลหะย้อมผม และสีผสม

- ประเภทซึมเข้าไปในเส้นผม ประกอบด้วยส่วนผสม ๒ ชนิด ได้แก่ ชนิดที่ ๑ อาจเป็นของเหลวหรือครีม มีสารออกฤทธิ์สำคัญ คือ สารออกซิเดชัน หรือที่เรียกว่า สีพารา อยู่ในสถานะต่างส่วนใหญ่จะใช้แอมโมเนียปรับสภาพความเป็นกรด-ด่าง ในช่วงประมาณ ๘-๑๑ ซึ่งค่าความต่างจะช่วยให้ส่วนชั้นนอกของเส้นผมบวม และพองขึ้นมาก ทำให้สีซึมเข้าไปอยู่ในเส้นผม แต่หากสภาพความเป็นต่างมากก็จะเป็นอันตรายต่อเส้นผมเช่นกัน ชนิดที่ ๒ เรียกว่า “น้ำยาผสม” นิยมใช้ไฮโดรเจนเปอร์ออกไซด์ ความเข้มข้น ๖% หากใช้ความเข้มข้นเกินที่กำหนดให้ จะทำให้ผมแห้ง และทำลายเส้นผม และอาจทำให้ระคายเคืองหนังศีรษะ

อันตรายที่อาจเกิดจากผลิตภัณฑ์ย้อมสีผม

ผลิตภัณฑ์ย้อมผม เป็นที่นิยมมากในปัจจุบัน มีจำหน่ายทั่วไป สำหรับบางคนที่ชื่นชอบการทำสีผมอย่างมาก ทำให้ต้องทำสีผมอยู่บ่อยครั้ง และมักใช้ผลิตภัณฑ์ย้อมสีผมติดต่อกันเป็นเวลานาน ซึ่งรู้หรือไม่ว่า สารเคมีที่อยู่ในยาย้อมผมนี้แหละ ที่สามารถทำอันตรายต่อร่างกายและสุขภาพของเราได้ หากขาดความระมัดระวังในการใช้

สารเคมีที่นิยมนำมาใช้เป็นส่วนผสมในผลิตภัณฑ์ย้อมผมมากที่สุด คือสาร พาราฟีนีลีน ไดอะมีน หรือเรียกสั้น ๆ ว่า PPD พบทั้งในผลิตภัณฑ์ย้อมผมประเภทชั่วคราว และถาวร มักก่อให้เกิดการแพ้ มากที่สุดในกลุ่มผู้ใช้งาน โดยความรุนแรงของอาการขึ้นอยู่กับปริมาณการใช้ ระยะเวลาในการย้อม และ สภาวะของร่างกายของแต่ละบุคคล โดยอาการที่เกิดขึ้นได้แก่ อาการบวมบริเวณเปลือกตา ใบหน้า และริมฝีปาก โดยในขั้นแรกผิวหนังมีผื่นแดงเป็นตุ่มใส และมีน้ำเหลือง มีอาการคันมากบริเวณศีรษะ ใบหน้าและต้นคอ ในบางรายที่มีอาการแพ้มากจะทำให้หายใจลำบาก นอกจากนี้ ทำให้เกิดจำเริญเป็นผื่น ดังนั้นก่อนใช้จึงจำเป็นต้องมีการทดสอบการแพ้ก่อนทุกครั้ง ทำให้ผลิตภัณฑ์ย้อมผมจึงเป็นผลิตภัณฑ์ที่ต้องติดตามความปลอดภัยอย่างใกล้ชิด โดยการควบคุมปริมาณของ PPD ในผลิตภัณฑ์ย้อมผมไม่ให้เกินร้อยละ ๔ โดยน้ำหนัก

วิธีแก้ไขเบื้องต้นเมื่อพบว่าแพ้สารเคมีในผลิตภัณฑ์ย้อมผม

ให้ล้างหนังศีรษะและผมด้วยน้ำสบู่อ่อน ๆ หรือแชมพูอ่อน ๆ เพื่อล้างผลิตภัณฑ์ย้อมผมที่ยังเหลืออยู่หมดไป หรือให้เหลือน้อยที่สุด ใช้สารละลายเจือจางของด่างทับทิม ๑ ส่วน ต่อน้ำ ๕,๐๐๐ ส่วน เพื่อชะล้างสารเคมีให้หมดจากเส้นผม หากอาการไม่ดีขึ้นให้พบแพทย์เพื่อรับการรักษาต่อไป โดยนำฉลาก ซอง หรือกล่องผลิตภัณฑ์ที่ใช้ไปด้วย

การพิจารณาเลือกใช้ ผลิตภัณฑ์ย้อมผม และข้อควรระวัง

- อ่านฉลากและปฏิบัติตามคำเตือน และวิธีใช้
- ไม่ใช่ติดต่อกันเป็นระยะเวลานาน
- ควรทดสอบการแพ้ก่อนใช้
- ห้ามใช้เมื่อหนังศีรษะมีรอยถลอก เป็นแผล หรือโรคผิวหนัง
- ไม่ควรเกาศีรษะอย่างแรงขณะย้อมผม เพื่อป้องกันไม่ให้สารเคมีถูกดูดซึมเข้าสู่ร่างกาย
- ไม่ปล่อยให้สีย้อมผมค้างบนเส้นผมหรือหนังศีรษะนานเกินความจำเป็น เพราะอาจทำให้เกิดการแพ้ได้
- สวมถุงมือทุกครั้ง เมื่อใช้ผลิตภัณฑ์ย้อมผม
- สระผมให้สะอาดหลังจากใช้ผลิตภัณฑ์ย้อมผม
- หยุดใช้ทันทีเมื่อมีอาการ แสบ ร้อน แดง คันยุบยิบ
- หญิงมีครรภ์ควรหลีกเลี่ยงการใช้ผลิตภัณฑ์ย้อมผม

วิธีการทดสอบการแพ้ผลิตภัณฑ์ย้อมผม

๑. ทำความสะอาดบริเวณหลังใบหู หรือบริเวณข้อพับ ข้อศอกด้านใน
๒. ใช้ก้านสำลิจุ่มผลิตภัณฑ์ย้อมผมที่ผสมแล้วเพียงเล็กน้อย ทาที่บริเวณหลังใบหู หรือบริเวณข้อพับ ข้อศอกด้านใน ให้กว้างประมาณครึ่งนิ้ว
๓. ทิ้งไว้ให้แห้งโดยไม่ต้องล้างออกเป็นเวลา ๒๔ ถึง ๔๘ ชั่วโมง หากมีอาการคันหรือผื่นแดง ไม่ควรใช้ผลิตภัณฑ์นั้น

สำนักเครื่องสำอางและวัตถุอันตราย กรมวิทยาศาสตร์การแพทย์ มีห้องปฏิบัติการตรวจวิเคราะห์เครื่องสำอาง เช่น ตรวจวิเคราะห์ปริมาณของสารย้อมผมในผลิตภัณฑ์ย้อมผม ตามประกาศกระทรวงสาธารณสุข ทั้งนี้สามารถสอบถามข้อมูลเพิ่มเติมและส่งตัวอย่างได้ที่ ศูนย์รวมบริการกรมวิทยาศาสตร์การแพทย์ โทร. ๐ ๒๕๘๙ ๙๘๕๐-๗ ต่อ ๙๘๑๕๐, ๙๘๑๕๒, ๙๙๙๖๘, มือถือ ๐๙๘-๙๑๕๖๘๐๙

ย้อมสีผมบ่อยๆ

ระวังสารเคมีอันตรายต่อสุขภาพ!!

หากไม่ระวังให้ดี

สารเคมีที่นิยมนำมาใช้เป็นส่วนผสมในผลิตภัณฑ์ย้อมผมมากที่สุด คือ สารพาราฟินีลีนไดอะมีน หรือเรียกสั้นๆว่า PPD พบทั้งในผลิตภัณฑ์ย้อมผมประเภทชั่วคราว และถาวร มักก่อให้เกิดการแพ้มากที่สุดในกลุ่มผู้ใช้งาน โดยความรุนแรงของอาการขึ้นอยู่กับปริมาณการใช้ ระยะเวลาในการย้อม และสภาวะของร่างกายของแต่ละบุคคล

อาการแพ้ที่เกิดขึ้น



ตาบวม



หน้าบวม



ปากบวม



ผื่นคัน
มีผื่นแดงเป็นตุ่มใส



คันใบหน้า



คันศีรษะ



คันต้นคอ



วิธีแก้ไขเบื้องต้นเมื่อพบว่าแพ้สารเคมีในผลิตภัณฑ์ย้อมผม

- ล้างหนังศีรษะและผม ด้วยน้ำสบู่อ่อนๆ หรือแชมพูอ่อนๆ เพื่อล้างผลิตภัณฑ์ย้อมผมที่ยังเหลืออยู่หมดไปหรือให้เหลือน้อยที่สุด
- ใช้สารละลายเจือจางของด่างทับทิม 1 ส่วน ต่อ น้ำ 5,000 ส่วน เพื่อชะล้างสารเคมีให้หมดจากเส้นผม
- หากอาการไม่ดีขึ้น ให้พบแพทย์เพื่อรับการรักษาต่อไป โดยนำฉลาก ซอง หรือกล่องผลิตภัณฑ์ที่ใช้ไปด้วย

รู้หรือไม่??

สำนักเครื่องสำอางและวัตถุอันตรายกรมวิทยาศาสตร์การแพทย์มีห้องปฏิบัติการตรวจวิเคราะห์เครื่องสำอาง เช่น ตรวจวิเคราะห์ปริมาณของสารย้อมผมในผลิตภัณฑ์ย้อมผม ตามประกาศกระทรวงสาธารณสุข ทั้งนี้สามารถสอบถามข้อมูลการส่งตัวอย่างได้ที่ ศูนย์รวมบริการกรมวิทยาศาสตร์การแพทย์ โทร. 0 2589 9850-7 ต่อ 98150, 98152, 99968, มือถือ 098-9156809



กรมวิทยาศาสตร์การแพทย์
Department of Medical Sciences



@dmscnews



กรมวิทยาศาสตร์การแพทย์



www.dmsc.moph.go.th



02-589-9850-7

ข้อมูลข่าวสารเพื่อสร้างการรับรู้สู่ชุมชน
ครั้งที่ ๓๒ / ๒๕๖๖ วันที่ ๒๕ กันยายน ๒๕๖๖

กระทรวง : กระทรวงสาธารณสุข

กรม / หน่วยงาน : กรมการแพทย์

หน่วยงานเจ้าของเรื่อง : โรงพยาบาลราชวิถี

ช่องทางการติดต่อ : โรงพยาบาลราชวิถี โทร. ๐ ๒๒๐๖ ๒๙๐๐

๑) หัวข้อเรื่อง : อันตรายจากการแคะหู

๒) ข้อความสำหรับใช้ประชาสัมพันธ์

เรื่อง อันตรายจากการแคะหู

กรมการแพทย์ โดยโรงพยาบาลราชวิถี มีข้อเตือนระวังอันตรายจากการ “แคะหู”
เสียงแก้วหูทะลุอาจทำให้สูญเสียการได้ยิน ดังนี้

แคะหูบ่อยอาจทำให้

- อาจทำให้เกิดรอยถลอก หรือแผลในรูหู
- ก่อให้เกิดการอักเสบของหูชั้นนอก ทำให้มีอาการปวดหู หูอื้อ มีน้ำไหลจากหู
- บางรายขณะแคะหูอยู่อาจมีคนวิ่งหรือเดินมาชนแล้วทำให้ไม้พินสำลี้

ถูกกระแทกเข้าไปถึงเยื่อแก้วหูอาจทำให้เยื่อแก้วหูทะลุได้

การดูแลรักษาหู

- หลีกเลี่ยงการแคะหู
- ใช้เพียงผ้าเช็ดทำความสะอาดบริเวณนอกกรูหูเท่านั้น

หมั่นสังเกตอาการ

- หากเริ่มมีอาการเจ็บในช่องหู หูอื้อ ปวดหู คันหู การได้ยินลดลง มีเลือดหรือน้ำไหลออกจากหูควรปรึกษาแพทย์ เพื่อรับการรักษาอย่างถูกวิธี
- หากละลายอาการของภาวะขี้หูอุดตันโดยไม่ทำการรักษา อาจเป็นอันตรายถึงขั้นสูญเสียการได้ยิน

ทั้งนี้ สามารถติดต่อสอบถามรายละเอียดเพิ่มเติมที่ กรมการแพทย์ โทร. ๐ ๒๕๙๐ ๖๐๐๐
และ โรงพยาบาลราชวิถี โทร. ๐ ๒๒๐๖ ๒๙๐๐

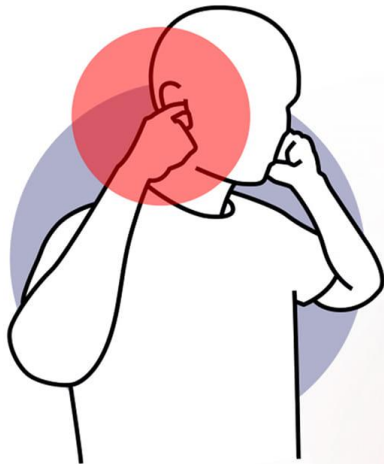
อันตรายจากการ “แคะหู”

เสียงแก้วหูทะลุ อาจทำให้สูญเสียการได้ยิน



แคะหูบ่อยอาจทำให้

- อาจทำให้เกิดรอยถลอก หรือ แผลในรูหู
- ก่อให้เกิดการอักเสบของรูชั้นนอก ทำให้มีอาการปวดหู หูอื้อ มีน้ำไหลจากหู
- บางรายขณะแคะหูอยู่อาจมีคนวิ่งหรือเดินมาชนแล้วทำให้ไม้พันสำลีถูกกระแทกเข้าไปถึงเยื่อแก้วหู อาจทำให้เยื่อแก้วหูทะลุได้



การดูแลรักษาหู

- หลีกเลี่ยงการแคะหู
- ใช้เพียงผ้าเช็ดทำความสะอาดบริเวณนอกหูเท่านั้น

หมั่นสังเกตอาการ

- หากเริ่มมีอาการเจ็บในช่องหู หูอื้อ ปวดหู คันหู การได้ยินลดลง มีเลือดหรือน้ำไหลออกจากหู ควรปรึกษาแพทย์ เพื่อรับการรักษาอย่างถูกวิธี
- หากละเลยอาการของภาวะหูอุดตัน โดยไม่ทำการรักษา อาจเป็นอันตรายถึงขั้นสูญเสียการได้ยิน

นายแพทย์ดาริน เขียวพาลุก
นายแพทย์เชี่ยวชาญ ด้านเวชกรรม สาขาโสต ศอ นาสิก
กลุ่มศูนย์การแพทย์เฉพาะทางด้านโสต ศอ นาสิก โรงพยาบาลราชวิถี



โรงพยาบาลราชวิถี



02 206 2900
<https://www.rajavithi.go.th>

ผลิตและเผยแพร่โดย :
งานประชาสัมพันธ์

ข้อมูล ณ วันที่ 30-08-66